



Retainer Brite® Foam Mousse Retainer Brite®

DIRECTIONS FOR USE MODE D'EMPLOI

Description: Retainer Brite® Foam is a patented formulation designed to whiten teeth and freshen orthodontic aligners and clear retainers (appliances). Retainer Brite® Foam utilizes Anionic Technology powered by 3.8% hydrogen peroxide to help eliminate 99.9% of odor-causing bacteria on removable dental appliances* when used outside of the mouth.

Description : Grâce à sa formule brevetée, la mousse Retainer Brite® blanchit les dents et nettoie les aligners orthodontiques et gouttières de contention transparentes (appareils dentaires). Utilisée hors de la bouche, la mousse Retainer Brite® exploite la technologie anionique mise en œuvre par 3,8 % de peroxyde d'hydrogène, afin d'éliminer 99,9 % des bactéries responsables de la mauvaise haleine sur les appareils dentaires amovibles*.

Continued Inside - Peel Corner
Suite à l'intérieur - Soulever le Coin

Ingredients: Water, hydrogen peroxide, glycerine, PVP, PEG, sodium lauryl sulfate, sucralose, sodium citrate, sodium benzoate, etidronic acid, mentha arvensis (mint) oil.

Ingrédients : Eau, peroxyde d'hydrogène, glycérine, PVP, PEG, laurylsulfate de sodium, sucralose, citrate de sodium, benzoate de sodium, acide étidronique, huile essentielle de mentha arvensis (menthe).

Indications for Use: Indicated for users of aligners and retainers who need to clean their appliances (outside of the mouth). The product is also indicated for tooth whitening (inside of the mouth).

Mode d'emploi : Indiqué dans le nettoyage des appareils dentaires, aligners et gouttières de contention, qui le nécessitent (en usage hors de la bouche). Ce produit est également indiqué dans le blanchiment des dents (à l'intérieur de la bouche).

⚠ Warnings:

- If irritation (such as redness, swelling, soreness) of the gums or mouth occurs, discontinue use and consult a dentist.
- Adult supervision is required for use by children under 12.
- Avoid contact with eyes, skin or hair; flush with water if contact is made.

- Avoid swallowing; do not induce vomiting.
- Do not apply to gums or under tongue.
- Do not use if nursing or pregnant.
- Use only with orthodontic clear aligners, clear retainers and clear/hard mouth pieces.
- Prolonged use may require dentist supervision.

US Poison Control Center:

(800) 222-1222

Australia Poisons Info Centre:

13 11 26

New Zealand Poisons Info Center:

0800 764 766

Canada Emergencies: 911

EU Poison Centres: echa.europa.eu

⚠ Avertissements :

- En cas d'irritation (rougeur, gonflement, douleur, par exemple) des gencives ou de la bouche, cesser d'utiliser le produit et consulter un dentiste.
- La supervision d'un adulte est requise pour les enfants de moins de 12 ans.
- Éviter tout contact avec les yeux, la peau ou les cheveux ; rincer abondamment à l'eau en cas de contact.

- Éviter d'avaler ; ne pas faire vomir.
- Ne pas appliquer sur les gencives ni sous la langue.
- Ne pas utiliser chez la femme enceinte ou en cas d'allaitement.
- Toute utilisation prolongée peut nécessiter la supervision d'un dentiste.
- N'utiliser ce produit qu'avec des aligners orthodontiques, gouttières de contention et éléments buccaux solides transparents.

Centre antipoison (États-Unis) :

(800) 222-1222

Centre d'information sur les poisons (Australie) : 13 11 26

Centre d'information sur les poisons (Nouvelle-Zélande) : 0800 764 766

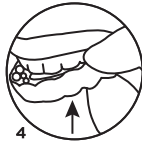
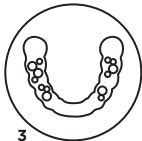
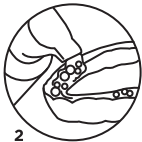
Numéro d'urgence (Canada) : 911

Centres antipoison (Europe) :

echa.europa.eu

Adverse Reactions: Allergic reaction.

Effets indésirables : Réaction allergique.



**Directions - Tooth Whitening
(Inside of the Mouth):**

1. Remove appliance.
2. Dispense one-half to one full pump of foam inside each appliance.
3. Spread foam evenly using a finger.
4. Place appliance back into your mouth and spit out excess foam.
5. Wipe off fingers. Use up to four times daily to whiten teeth and freshen appliances.

Instructions - Blanchiment des dents (à l'intérieur de la bouche) :

1. Retirez votre appareil dentaire.
2. Appliquez la valeur d'une demi-pression ou d'une pression complète de mousse à l'intérieur de chaque partie de l'appareil.
3. Répartissez-la au doigt de manière homogène.
4. Replacez l'appareil dans votre bouche et recrachez l'excès de mousse.
5. Essuyez-vous les doigts. Utilisez la mousse jusqu'à 4 fois par jour pour blanchir vos dents et nettoyer vos appareils.

Directions - Appliance Cleaning (Outside of the Mouth):

1. Remove appliance
2. Place appliance inside storage case.
3. Cover appliance with foam and let sit for up to 5 minutes.
4. Rinsing appliances before replacing them in the mouth is optional.

Instructions - Nettoyage des appareils dentaire (hors de la bouche) :

1. Retirez votre appareil dentaire.
2. Placez-le dans sa boîte de rangement.
3. Recouvrez-le de mousse et laissez agir pendant 5 minutes maximum.
4. Le rinçage des appareils avant de les replacer dans la bouche est facultatif.

Storage Conditions:

- Keep away from sunlight and heat as contents may pressurize.

Conditions de conservation :

- À conserver à l'abri de la lumière du soleil et de la chaleur car le contenu peut monter en pression.

*S.aureus & E.coli, S.mutans,
S. pneumoniae

Distributor / Distributeur :

Dentsply Sirona Orthodontics Inc.
7290 26th Court East
Sarasota, FL 34243 USA
800-866-6884



Manufacturer / Fabricant :

Eversmile, Inc.
10547 W. Pico Blvd.
Los Angeles, CA 90064 USA